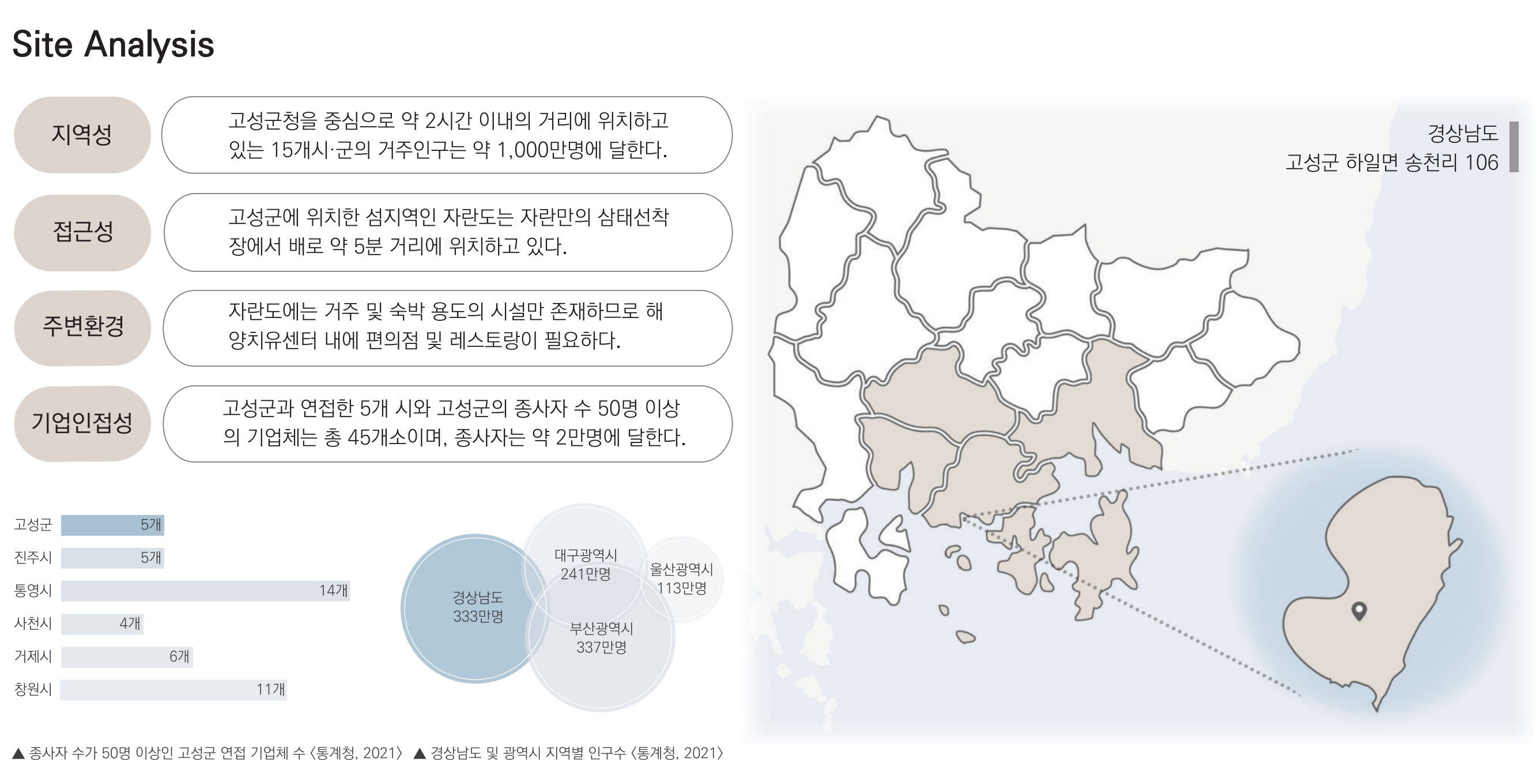
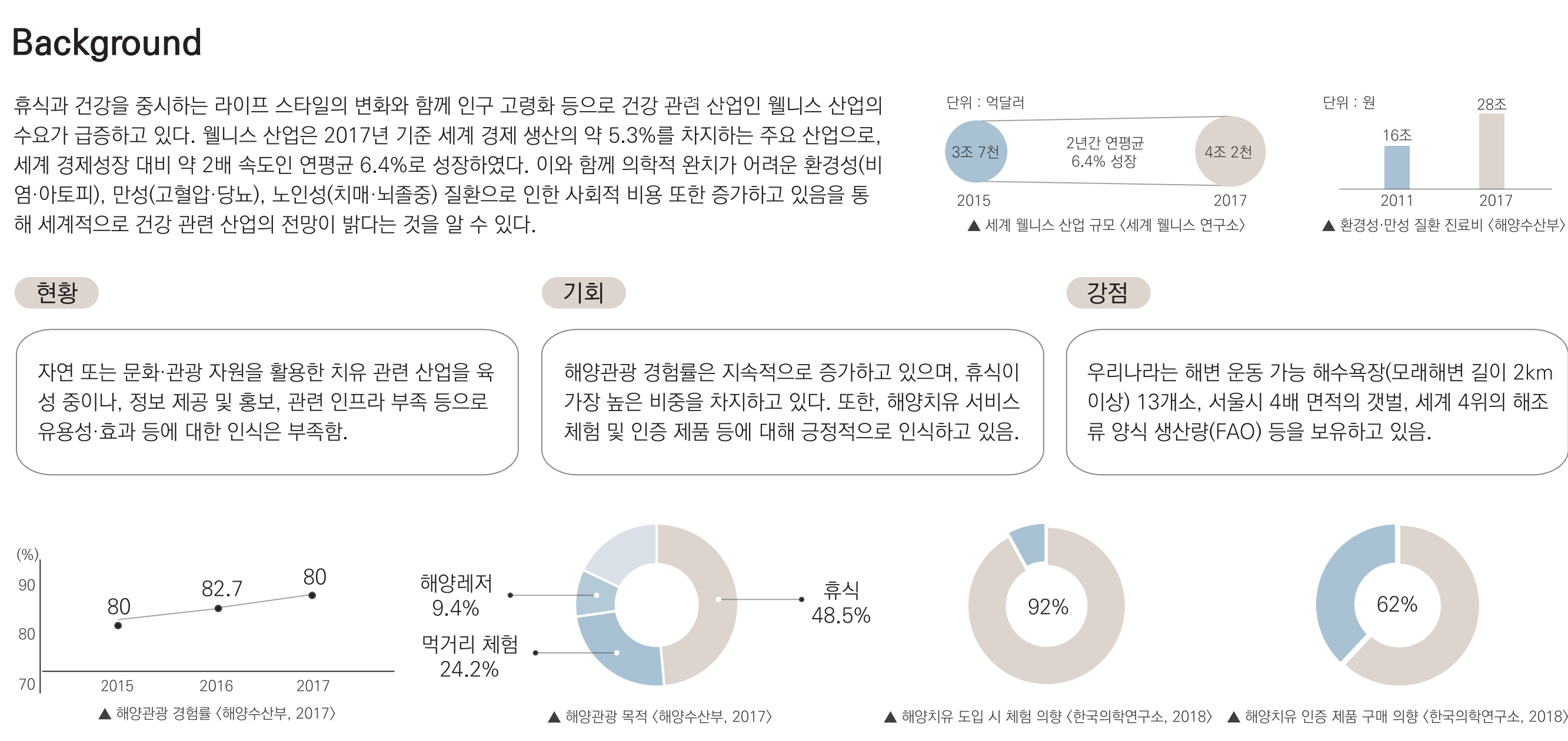




올림 경상남도 고성군
기업연계형 해양치유 프로젝트

부산대학교 실내환경디자인학과 김은송, 김리은



Literature Review

Space - 주요 해양치유자원 및 효능

해양기후-경관은 감정노동자들의 수면, 우울 및 불안 증상 개선 효과가 있다. (김유미, 2018) - 고려대학교 양양병원

해수를 이용한 재활운동은 근골격계 환자의 운동능력을 향상시킨다. 열지아수 입욕은 아토피 피부염의 중증도, 가려움, 피가움을 완화한다. (김종기, 2018) - 울산대학교 아산병원, 부산 서울대병원

해조류 섭취는 부갑상선 호르몬의 기능과 장내 미생물량 증가에 효과가 있다. (김유미, 2018) - 고려대학교 양양병원

피트백은 무릎 관절염 환자의 운동능력 향상 및 통증 완화에 효과가 있다. (김유미, 2018) - 고려대학교 양양병원

미드-스핀 운동 프로그램은 만성 골반염 환자의 통증-영양 수치를 완화한다. (김유미, 2018) - 고려대학교 양양병원

Design - 공간적 인접성에 영향을 미치는 실내디자인 요소의 특성

공간형태 곡선형, 개방형, 천장이 높은 공간

의상재 나무 소재가 사용된 공간은 안정적인 환경안정과 스트레스 감소 효과

기구배치 격자형 또는 대칭형 배치보다 자유로운 배치가 편안한 느낌을 줌

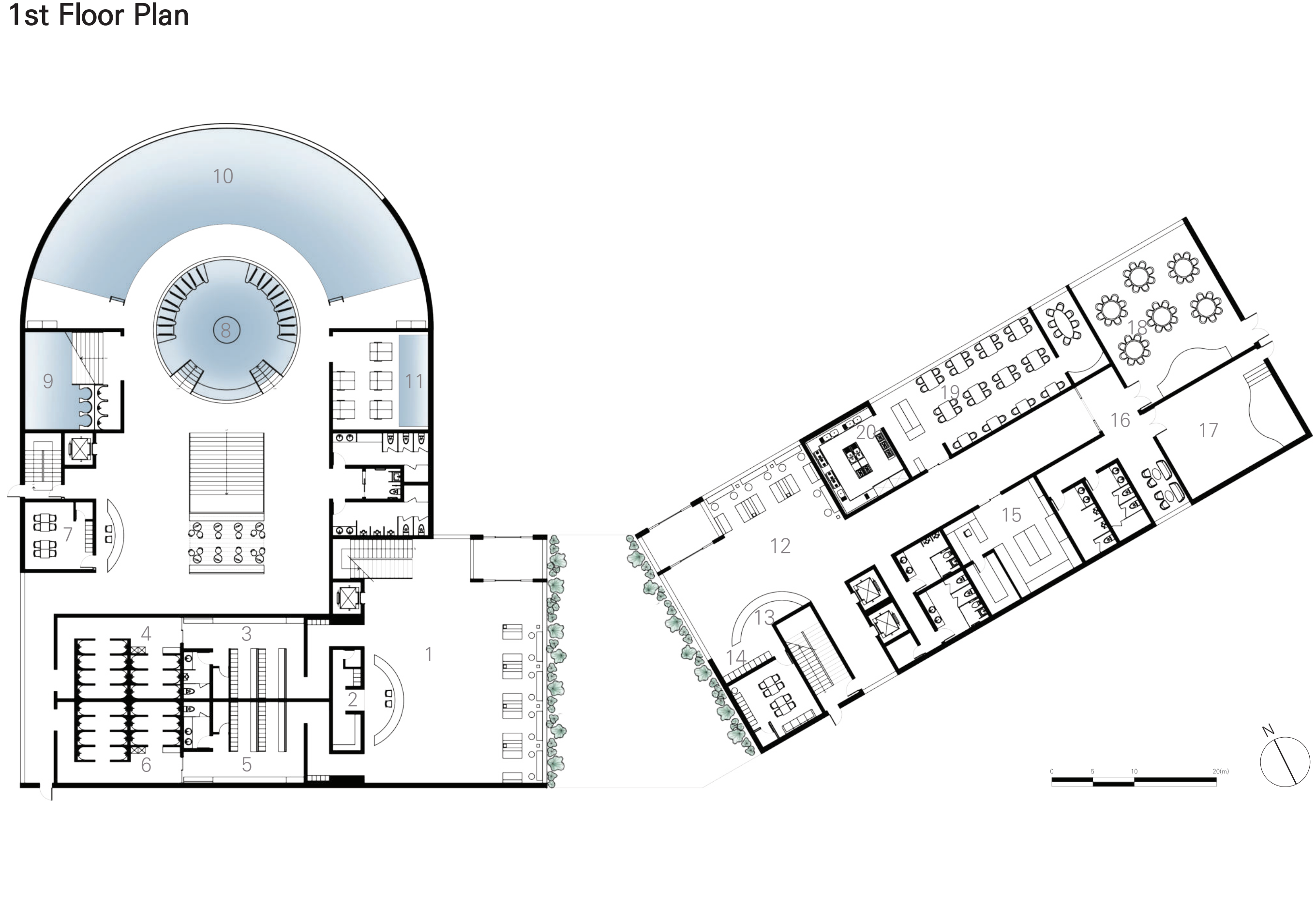
색채 소프트톤과 오톤 색

조명 차-간접 조명 혼합형식과 표준 밝기의 조광환경에서 긍정적 감정을 느낌

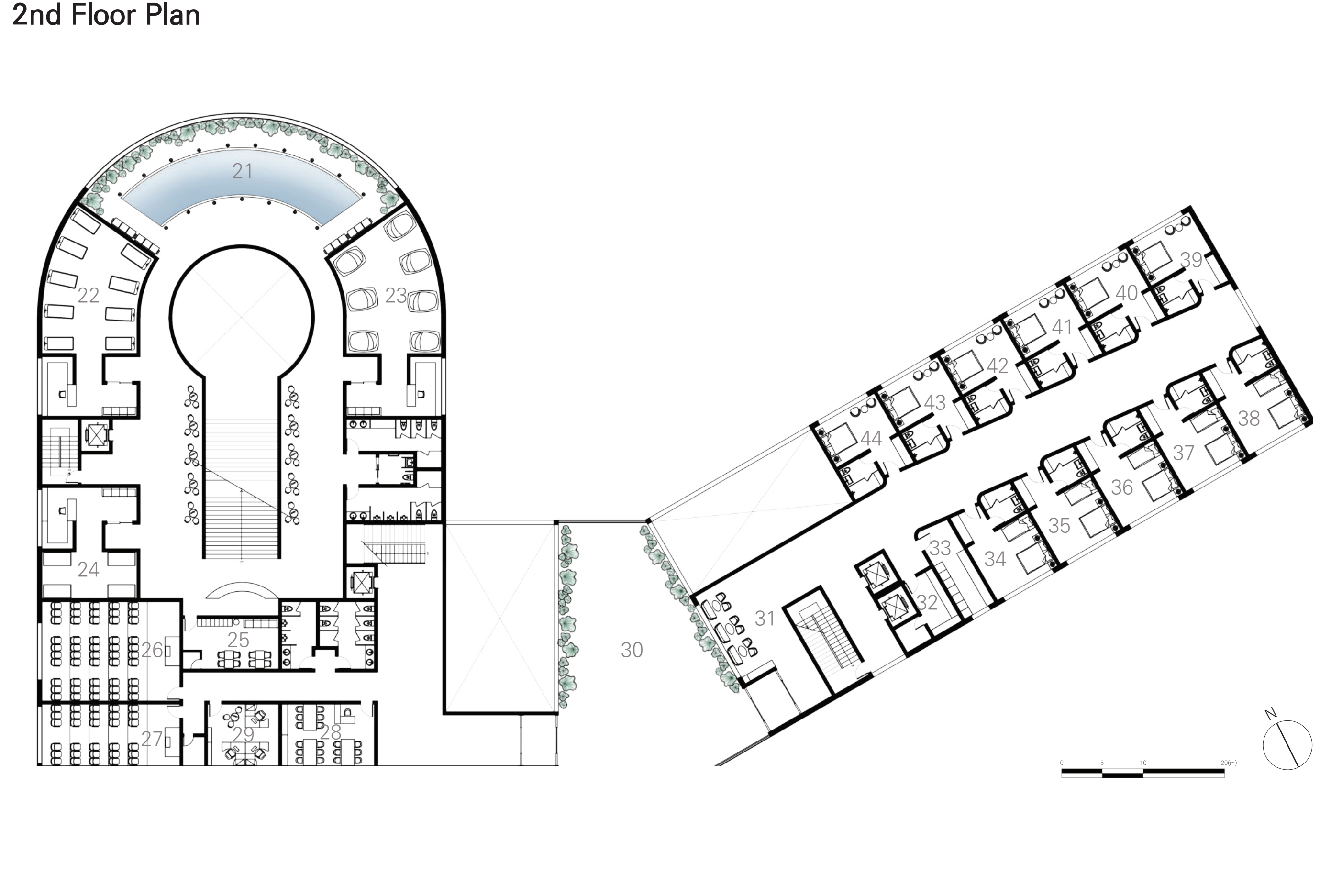
Colour - 감정적인 감정에 영향을 미치는 실내디자인 요소의 특성

색채는 심리·생리·행동·문화·경제, 등 5개 주요 범주(색채학 및 색채학)로 분류된다. (김유미, 2018) - 고려대학교 양양병원

색채는 심리·생리·행동·문화·경제, 등 5개 주요 범주(색채학 및 색채학)로 분류된다. (김유미, 2018) - 고려대학교 양양병원



- 1st Floor**
- | | | | | | | |
|------------|-----------|----------------|--------------|-------------|-----------|-------------|
| 1. 치유존 로비 | 4. 남자 샤워실 | 7. 치유존 직원 샤워실 | 10. 해수 피트니스존 | 13. 숙박동 리셉션 | 16. 연회장 홀 | 19. 레스토랑 |
| 2. 치유존 리셉션 | 5. 여자 샤워실 | 8. 해수 안마실 | 11. 명상 스파존 | 14. 물품 보관함 | 17. 연회장 1 | 20. 레스토랑 주방 |
| 3. 남자 탈의실 | 6. 여자 샤워실 | 9. 해조류 거품 테라피존 | 12. 숙박동 로비 | 15. 편의점 | 18. 연회장 2 | |



- 2nd Floor**
- | | | | | | | | |
|----------------|----------------|----------------|------------|-------------|-------------|-------------|-------------|
| 21. 족욕실 및 실내정원 | 24. 해조류-마드 랩핑실 | 27. 해양치유 교육실 2 | 30. 연경 홀 | 33. 세탁실 | 36. 3인 객실 3 | 39. 2인 객실 1 | 42. 2인 객실 4 |
| 22. 비시 샤워실 | 25. 치유존 직원 샤워실 | 28. 해양치유 교육실 3 | 31. 객실 라운지 | 34. 3인 객실 1 | 37. 3인 객실 4 | 40. 2인 객실 2 | 43. 2인 객실 5 |
| 23. 플로테이션 테라피존 | 26. 해양치유 교육실 1 | 29. 해양치유 강사실 | 32. 리넨실 | 35. 3인 객실 2 | 38. 3인 객실 5 | 41. 2인 객실 3 | 44. 2인 객실 6 |

